

## SEHR GEEHRTER KUNDE,

vielen Dank, dass Sie sich für dieses LRP Produkt entschieden haben. Mit dem Kauf dieses Verbrennungsmotors haben Sie sich für ein Hochleistungstriebwerk entschieden, welches keine Kompromisse in Sachen Leistung und einfache Einstellbarkeit eingeht. Wir wünschen Ihnen viel Spaß mit Ihrem neuen Motor.  
Bitte lesen Sie diese Gebrauchsanweisung aufmerksam durch, bevor Sie Ihren LRP ZR.21X Spec.3 Motor das erste Mal einsetzen. Sie enthält wichtige Hinweise für den Einbau, die Sicherheit, den Gebrauch und die Wartung des Produkts. Dadurch schützen Sie sich und verhindern Schäden am Produkt.  
Gehen Sie weiter nach der Gebrauchsanweisung vor, um Ihren LRP ZR.21X Spec.3 Motor richtig kennen zu lernen. Bitte nehmen Sie sich diese Zeit, denn Sie werden viel mehr Freude an Ihrem Motor haben, wenn Sie ihn genau kennen. Bewahren Sie die Gebrauchsanweisung auf und geben Sie sie an einen eventuellen Nachbesitzer weiter.

## TECHNISCHE DATEN

Hubraum	.21 (3.49ccm)
Bohrung	16.26mm
Hub	16.80mm
Anzahl Kanäle	5 + 3 (5 x Überström-, 3 x Auslass-Kanal)
Hinteres Kugellager	Standard
Kurbelwelle	14.0mm / Präzisionsgewuchtet / mit Silikon Einsatz
Kurbelgehäuse	Schwarzes XTEC C6 .21 Heavy-Duty Competition
Kolben	CNC gefräst / Gewichtsoptimiert / high-silicium Legierung
Pleuel	Überdimensioniert, strömungsoptimierte Fräsungen, extra feste Aluminiumlegierung
Glühkerze	Hot Turbo style, LRP Turbo WT3 (No. 35135) enthalten
Vergaser	XTEC wärmeisoliertes WorksTeam Vergaser, Aluminium 6.0 und 7.0mm Einsätze enthalten.
Max. Power*	2.82 PS
Max U/min*	39.800 RPM
Geeignet für	1/8th Offroad Buggys und Truggys für Wettbewerbsnutzung

\*Angaben hängen vom verwendeten Kraftstoff, Auspuffsystem und Einstellung ab.

## KRAFTSTOFF

Benutzen Sie niemals Benzin von der Tankstelle oder Flugkraftstoff! Verwenden Sie nur frischen Zweitakt Modellauto Kraftstoff. Wir empfehlen einen unserer hochwertigen LRP Energy Power Fuel Kraftstoffe zu verwenden (No. 35711: 25% 1L / No. 35731: 25% 3,5L). Für den LRP ZR.21X Spec.3 sollten Sie einen Kraftstoff mit einem Nitromethangehalt von 25% verwenden. Überschreiten Sie niemals 36%. Je höher der Nitromethangehalt, desto kürzer die Lebensdauer Ihres Motors!

## LUFTFILTER

Ein guter Luftfilter ist sehr wichtig für das Leben Ihres Motors. Lassen Sie den Motor niemals ohne Luftfilter laufen, da sonst dauerhafte Schäden entstehen! Vergessen Sie nicht, den Luftfilter vor der Nutzung mit einem geeigneten Öl zu tränken. Reinigen Sie den Luftfilter spätestens nach jedem zehnten Tank. Ersetzen Sie den Luftfilter alle 3 Liter.

Wir empfehlen unseren LRP Highflow 2-Stage Oval Luftfilter (No. 36565) in Verbindung mit dem LRP Hi-Flow Luftfilteröl (No. 36590).

## GLÜHKERZE

Nutzen Sie nur Kerzen in Turbo (konischer) Bauweise für diesen Motor. Wir empfehlen unsere hochwertigen LRP Platinum / Iridium WorksTeam Glühkerzen (No. 35135 - No. 35145, erhältlich als WT3 und WT4). Prüfen Sie diese regelmäßig und fahren Sie niemals mit einer abgenutzten oder alten Glühkerze, da diese Ihren Motor beschädigen könnte. Bei zu mager eingestelltem Motor werden die Glühkerzenwendel matt. Spätestens dann müssen sie getauscht werden. Die Glühwendel einer normalen Kerze sollten glänzend wie Chrom bleiben. Bei übermäßigem Verschleiß sollten Sie eine zusätzliche 0.1mm Scheibe unter den Brennraum legen. Wenn auch immer Sie Probleme mit dem Motor haben, daß dieser ohne ersichtlichen Grund ausgeht, sollten Sie als erstes die Glühkerze wechseln!

**TIPP:** Unser LRP Team verwendet für den LRP ZR.21X Spec.3 Motor grundsätzlich eine LRP Platinum / Iridium WorksTeam WT3 (No. 35135) Kerze.

## AUSPUFFSYSTEM

Fahren Sie niemals ohne Resonanz-Rohr, da dies zur Überhitzung des Motors führt und den Motor beschädigen kann. Ein gutes Resonanz-Rohr hat einen sehr großen Einfluss auf die Laufeigenschaften und die Leistung eines Zweitakt Motors. Für den LRP ZR.21X Spec.3 empfehlen wir unser hochwertiges LRP Screamer-93 Off-Road Auspuffsystem (No. 36256) für beste Performance.

## KOPFABSTAND

Wir empfehlen einen realen Kopfabstand zwischen Kolben und der Unterkante des Brennraums von etwa 0.60-0.70mm (0.024-0.027") oder größer, wenn sich der Kolben im oberen Totpunkt befindet. Der reale Kopfabstand errechnet sich wie folgt:

**Realer Kopfabstand = Dicke der Kopfdichtungen/Unterlegscheiben + 0,25mm\***

Beginnen Sie mit der Originaleneinstellung von 0.40mm (0.016") Unterlegscheiben unter dem Brennraum. Möglicherweise müssen Sie dies verändern, z.B. bei höherem Nitromethan-Gehalt (siehe Tabelle) oder aufgrund des Streckenlayouts. Auf großen Strecken kann es von Vorteil sein, eine weitere 0.10mm (0.004") Scheibe einzubauen, um eine höhere Endgeschwindigkeit zu erreichen und etwas Sprit zu sparen. Allerdings haben Sie hierdurch etwas weniger Beschleunigung.

Nitro Gehalt	16%	20%	25%	36%
Realer Kopfabstand	0.65mm / 0.025"	0.65mm / 0.025"	0.65mm / 0.025"	0.75mm / 0.029"
Unterlegscheiben	0.40mm (0.016")	0.40mm (0.016")	0.40mm (0.016")	0.75mm / 0.029"

\* (aufgrund des internen Motoraufbaus und der Kompression der Kopfdichtungen bei Montage des Kühkopfes)

## VERGASER

### Standgasschraube (#1):

Bestimmt die Luftmenge bei geschlossenem Vergaser und dient als mechanischer Anschlag für den Gasschieber. Drehen Sie im Uhrzeigersinn für höhere und gegen den Uhrzeigersinn für niedrigere Leerlaufdrehzahl. Der Vergaser sollte bei Neutralstellung des Gasservos ca. 0.5mm geöffnet sein.

### Nadel für mittleren Drehzahlbereich (#2):

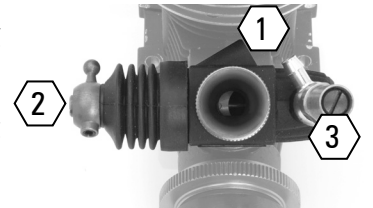
Bestimmt den Kraftstofffluss bei niedrigen und mittleren Drehzahlen. Drehen Sie sie im Uhrzeigersinn für eine magerere und gegen den Uhrzeigersinn für eine fettere Einstellung.

### Hauptdüsenadel (#3):

Bestimmt grundsätzlich den Kraftstofffluss (wenn der Vergaser weit geöffnet ist). Gleiche Drehrichtung wie bei #2.

### Vergaser Venturi Einsätze:

Um das Kraftstoff/Luft-Gemisch zu beeinflussen, können Sie verschiedene Venturi Einsätze im Vergaser verwenden. Diese dienen zum Feintuning auf verschiedene Streckenlayouts. Dem Motor liegen Venturi Einsätze bei: 7.0mm und 6.0mm.  
- 7.0mm bringt die meiste Leistung, 6.0mm spart am meisten Sprit.



## EINLAUF-PHASE

Das richtige Einlaufen lassen Ihres Motors ist ein sehr wichtiger Punkt um sicherzustellen, dass Sie maximale Leistung und Lebensdauer erhalten. Nehmen Sie sich hierfür Zeit und überstürzen Sie nichts. **Verwenden Sie keinen Einlaufstand, sondern fahren Sie den Motor direkt im Auto ein.** Fahren Sie mit demselben Kraftstoff, den Sie auch im späteren Betrieb verwenden wollen. Ein spezieller Einlaufsprit wird nicht benötigt. Falls Ihr Motor nicht leicht startet, können Sie die Glühkerze ½ Umdrehung lösen um die Kompression des Motors zu verringern. Vergessen Sie aber nicht, die Glühkerze wieder festzuschrauben, nachdem der Motor läuft!

### Ablauf:

- Starten Sie den Motor und stellen Sie die Hauptdüsenadel sehr fett (es muss viel Rauch aus dem Auspuff kommen!). Die Grundeinstellung ist ein guter Startwert.
- Lassen Sie den Motor für 2 Min. im Leerlauf laufen, um den Motor zu erwärmen. Ggf. die Leerlaufdrehzahl über die Standgasschraube etwas erhöhen, damit der Motor nicht ausgeht.
- Fahren Sie nun den Tank Ihres Autos leer. Das Auto wird wegen der fetten Vergasereinstellung langsam und träge sein. Dies ist normal und wichtig.
- Lassen Sie den Motor nicht zu hoch drehen, fahren Sie nur Halbgas auf der Geraden.
- Der Motor sollte nicht zu kalt oder zu heiß während der Einlaufphase sein. 70-80°C sind perfekt.
- Lassen Sie den Motor nach jedem Tank für 15 Min. abkühlen.
- Wir empfehlen, dass Sie den Motor mind. 10 Tankfüllungen mit dieser fetten Einstellung fahren, bevor Sie weitere Einstellungen vornehmen.

## EINSTELLEN

Eine zu fette Einstellung schadet Ihrem Motor nicht. Achten Sie allerdings darauf, dass Sie NIEMALS eine zu magere Einstellung verwenden. Beginnen Sie daher immer mit einer fetten Einstellung und stellen Sie den Motor dann magere. Versuchen Sie niemals einen kalten Motor einzustellen, fahren Sie mind. 2-3 Minuten bevor Sie jegliche Einstellungen vornehmen!

### Der normale Einstellvorgang sieht so aus:

1. Stellen Sie die Leerlaufdrehzahl etwas höher als normal ein.
2. Beginnen Sie den Motor mit einer zu fetten Einstellung einzustellen.
3. Stellen Sie zuerst die Hauptdüsenadel ein.
4. Stellen Sie danach die Nadel für mittleren Drehzahlbereich ein.
5. Stellen Sie die Leerlaufdrehzahl wieder richtig ein.

### Ablauf:

1. Stellen Sie die Leerlauf Drehzahl so ein, dass der Motor nicht ausgeht (leicht erhöht).
2. Beginnen Sie beim Fahren mit einer zu fetten Hauptdüsenadel-Einstellung (es muss viel Rauch aus dem Auspuff kommen!).
3. Drehen Sie die Hauptdüsenadel im Uhrzeigersinn in kleinen Schritten (1/8 Umdrehung) hinein, um den Motor magerer zu stellen.
  - Ihr Ziel ist es, dass der Motor maximale Drehzahl auf der Geraden erreicht.
  - Öffnen Sie die Hauptdüsenadel wieder 1/8 Umdrehung, wenn Sie diesen Punkt erreicht haben. Das sollte die perfekte Einstellung für die Hauptdüsenadel sein. Motortemperatur zwischen 95-105°C.
  - Falls die Hauptdüsenadel zu mager eingestellt ist wird der Motor überhitzen und nicht sauber beschleunigen. **Halten Sie sofort an falls dies geschieht und öffnen Sie die Hauptdüsenadel eine ¼ Umdrehung.**
4. Stellen Sie nun die Nadel für mittlere Drehzahlen ein. Fahren Sie 3 Runden und halten das Auto in Ihrer Nähe an, 5sec im Leerlauf stehenlassen und voll beschleunigen. Der Motor sollte im Stand etwas anfeuten (Leerlaufdrehzahl verringert sich) aber dennoch schnell beschleunigen. Ist er während der 5sec ausgegangen prüfen Sie das Folgende:
  - Wenn der Motor immer langsamer dreht und dann ausgeht, ist die Nadel für den mittleren Drehzahlbereich noch zu fett.
  - Steigt die Leerlaufdrehzahl an oder „zitschert“ der Motor auf einem erhöhten Drehzahlniveau, ist die Nadel für mittlere Drehzahlen zu mager.
5. Es kann sein, dass Sie die Leerlaufdrehzahl neu einstellen müssen. Ist der Leerlauf zu hoch, trennt die Kupplung nicht sauber und Sie verlieren Beschleunigung aus den Kurven. Ist der Leerlauf zu niedrig, kann es sein, dass der Motor am Start oder am Ende der Geraden (beim Gaswegnehmen) ausgeht.

### So messen Sie die Motortemperatur:

- Infrarot Thermometer (empfohlen!): Messen Sie direkt nach dem Fahren. Halten Sie das Thermometer direkt über den Motor und messen Sie auf die Glühkerzenöffnung.
- Spucke Methode: Bringen Sie direkt nach dem Fahren etwas Spucke auf den Kühkopf. Die Spucke sollte kochen und in 2-3 Sekunden verschwunden sein. Sie sollte weder "herumtanzen wie in einer heißen Bratpfanne", noch sollte sie einfach nur verdampfen.

## NACH DEM FAHREN

Verwenden Sie spezielles After-Run Öl um den Motor nach dem Fahren zu pflegen. After-Run Öl hilft beim nächsten Start und schützt den Motor vor Rost. Verwenden Sie nur After-Run Öl, welches speziell für RC Motoren hergestellt wird. Verwenden Sie kein Silikon Öl oder ähnliches, da dieses Ihrem Motor schadet. Wir empfehlen unser LRP After-Run Öl (No. 37910), welches Sie regelmäßig nach dem Fahren anwenden sollten.

### Ablauf:

Lassen Sie den Tank im Leerlauf vollständig leer laufen, bis kein Kraftstoff mehr vorhanden ist (versuchen Sie mehrfach den Motor neu zu starten). Als Nächstes geben Sie ein paar Tropfen „After-Run“ Öl in den offenen Vergaser, sowie in die Glühkerzenöffnung des Motorkopfes. Lassen Sie den Motor 5sec auf der Startbox durchdrehen. Fertig.

## WARTUNG

Behandeln Sie Ihren Motor mit Vorsicht und warten Sie ihn regelmäßig. Durch die extrem hohen Drehzahlen, die dieser Motor erreicht, kann jedes Problem schweren Schaden verursachen. Alle bewegten Teile im Inneren des Motors sind Verschleiß ausgesetzt. Sie müssen also darauf achten, ob Kolben, Laufbuchse oder Pleuel abgenutzt sind und ausgetauscht werden müssen. Wenn Sie ein Teil austauschen, überprüfen Sie bitte, ob alle anderen Teile in gutem Zustand sind. Laufbuchse und Kolben müssen immer zusammen gewechselt werden.

### Einige wichtige Dinge:

- Säubern Sie den Motor gründlich von außen, bevor Sie ihn öffnen. Jedes bisschen Staub oder Dreck, was in den Motor kommt, kann Schäden hervorrufen.
- Überprüfen Sie das Pleuel regelmäßig. Wenn Sie es tauschen wollen, prüfen Sie, ob der Kurbelwellenzapfen rund und in gutem Zustand ist. Wenn nicht, tauschen Sie auch die Kurbelwelle.
- Wenn Sie den Motor wieder zusammenbauen, gehen Sie sicher, dass jedes Teil absolut sauber ist und verwenden Sie etwas Öl (After-Run Öl ist dafür gut geeignet), um die Teile zu schmieren.
- Achten Sie darauf, dass alle Teile in der richtigen Ausrichtung eingebaut sind, speziell Kolben, Laufbuchse und Pleuel. Siehe hierzu auch die Explosionszeichnung. Das "Schmier-Loch" des Pleuels muss nach vorne zeigen (in Richtung des Vergasers).
- Bevor Sie den Brennraum einbauen, prüfen Sie genau, dass Sie alle Scheiben eingebaut haben!
- Verwenden Sie einen Inbus Schlüssel um die Schrauben anzuziehen. Schrauben Sie die Schrauben nicht gleich ganz fest, sondern ziehen erst alle Schrauben nur leicht an. Ziehen Sie dann die Schrauben abwechselnd über Kreuz fest an. Seien Sie vorsichtig, dass Sie keine Schrauben überdrehen!

## FEHLERFIBEL

PROBLEM	GRUND	LÖSUNG
Motor startet nicht	Glühkerze defekt	- ersetzen Sie die Glühkerze
	Glühkerze funktioniert nicht korrekt	- überprüfen Sie den Zustand der Glühkerze -überprüfen Sie den Glühkerzenstecker
	Motoreinstellung ist zu fett (zu viel Kraftstoff, abgesoffen)	- überprüfen Sie die Vergasereinstellung, wiederholen Sie den Einstellvorgang - lösen Sie die Glühkerze vollständig und drehen Sie den Motor 5 Sek. mit der Startbox durch
	Motoreinstellung ist zu mager (zu wenig Kraftstoff)	- überprüfen Sie die Vergasereinstellung - wiederholen Sie den Einstellvorgang
Motor stoppt kurz nachdem der Glühkerzenstecker abgezogen wird	Motor bekommt keinen Kraftstoff	- überprüfen Sie die Kraftstoffleitung auf Schäden - überprüfen Sie die Vergasereinstellung
	Glühkerze defekt	- ersetzen Sie die Glühkerze
	Schlechter Kraftstoff	- ersetzen Sie den Kraftstoff durch frischen der korrekten Sorte
	Schlechte Vergasereinstellung	- überprüfen Sie die Vergasereinstellung, wiederholen Sie den Einstellvorgang
	Schmutz in Kraftstoffleitung oder Vergaser	- reinigen Sie die Kraftstoffleitung, reinigen und überprüfen Sie den Vergaser
	Kraftstoffleitung beschädigt	- ersetzen Sie die Kraftstoffleitung
Leistung wird geringer, wenn der Motor seine Betriebstemperatur erreicht oder geht von Zeit zu Zeit aus	Lockere Glühkerze oder Kühlkörper	- ziehen Sie die Glühkerze oder die Schrauben des Kühlkopfes an
	Luftfilter alt und/oder schmutzig	- reinigen oder ersetzen Sie den Luftfilter
	Motoreinstellung ist zu mager	- überprüfen Sie die Vergasereinstellung, wiederholen Sie den Einstellvorgang
	Glühkerze ist defekt oder falscher Typ	- ersetzen Sie die Glühkerze durch eine des korrekten Typs
Motor läuft zu heiß	Motor läuft zu heiß	- Einlaufvorgang ist nicht vollständig abgeschlossen
	Anzahl der Scheiben unter Brennraum nicht korrekt	- überprüfen Sie die Anzahl an Scheiben
	Falsche Vergasereinstellung	- Stellen Sie die Nadel für mittlere Drehzahlen ¼ Umdrehung fetter und stellen Sie die Leerlaufdrehzahl neu ein. - Stellen Sie die Leerlaufdrehzahl niedriger
Motor bleibt bei hohen U/min hängen, wenn Sie vom Gas gehen	Falsche Glühkerze (zu heiß)	- Verwenden Sie eine Glühkerze mit einer höheren Nummer. (z. B. wechseln Sie von 5 auf 6)
	Anzahl der Scheiben unter Brennraum nicht korrekt	- überprüfen Sie die Anzahl an Scheiben

## ALLG. GEWÄHRLEISTUNGS- UND REPARATURBESTIMMUNGEN

Produkte der LRP electronic GmbH (nachfolgend „LRP“ genannt) werden nach strengsten Qualitätskriterien gefertigt. Wir gewähren die gesetzliche Gewährleistung auf Produktions- und Materialfehler, die zum Zeitpunkt der Auslieferung des Produkts vorhanden waren. Für gebrauchstypische Verschleißerscheinungen wird nicht gehaftet. Diese Gewährleistung gilt nicht für Mängel, die auf eine unsachgemäße Benutzung, mangelnde Wartung, Fremdeingriff oder mechanische Beschädigung zurückzuführen sind.

Dies liegt unter Anderem vor bei:

- Demontage des Motors seitens des Kunden
- Jegliche Modifikation am Motor seitens des Kunden
- Rost im Motor Staub oder Dreck im Motor
- Defekte am Motor durch Glühkerzendefekte
- Überhitzung
- Kratzer im Motor durch Staub oder Dreck
- Wasser im Kraftstoff
- Falsche Einlaufprozedur
- Defekter Kolben, durch unsachgemäße Blockierung des Kolbens
- Defekter Auslasskanal, durch unsachgemäße Blockierung des Kolbens
- Defekte durch hohe Drehzahlen ohne Motorlast

Bevor Sie dieses Produkt zur Reparatur einsenden, prüfen Sie bitte zunächst alle anderen Komponenten in ihrem Modell und schauen Sie ggf. in der Fehlerfibel des Produktes (sofern vorhanden) nach, um andere Störquellen und Bedienfehler auszuschließen. Sollte das Produkt bei der Überprüfung durch unsere Serviceabteilung keine Fehlfunktion aufweisen, müssen wir Ihnen hierfür die angefallenen Bearbeitungskosten laut Preisliste berechnen.

Mit der Einsendung des Produktes muss der Kunde mitteilen, ob das Produkt in jedem Fall repariert werden soll. Sollte kein Gewährleistungs- oder Garantieanspruch bestehen, erfolgt die Produktüberprüfung und ggf. Reparatur in jedem Falle kostenpflichtig gemäß unserer Preisliste. Ein Gewährleistungs- oder Garantieanspruch kann nur anerkannt werden, sofern eine Kopie des Kaufbelegs beigelegt ist. Auf Ihre ausdrückliche Anforderung erstellen wir einen kostenpflichtigen Kostenvoranschlag. Wenn Sie nach Zusendung des Kostenvoranschlags den Auftrag zur Reparatur erteilen, entfallen die Kostenvoranschlagskosten. An unseren Kostenvoranschlag sind wir zwei Wochen ab Ausstellungsdatum gebunden. Für eine schnelle Abwicklung Ihres Servicefalls legen Sie bitte eine ausführliche Fehlerbeschreibung und ihre Adressdaten der Einsendung bei.

Falls ein zurückgesandtes, defektes Produkt von LRP nicht mehr produziert wird, und wir dieses nicht reparieren können, so erhalten Sie statt dessen ein mindestens gleichwertiges Produkt aus einer der Nachfolgeserien.

Die von LRP angegebenen Werte über Gewicht, Größe oder Sonstiges sind als Richtwert zu verstehen. LRP übernimmt keine formelle Verpflichtung für derartige spezifische Angaben, da sich durch technische Veränderungen, die im Interesse des Produkts vorgenommen werden, andere Werte ergeben können.

### LRP-WERKS-SERVICE:

- siehe [www.LRPcc](http://www.LRPcc)

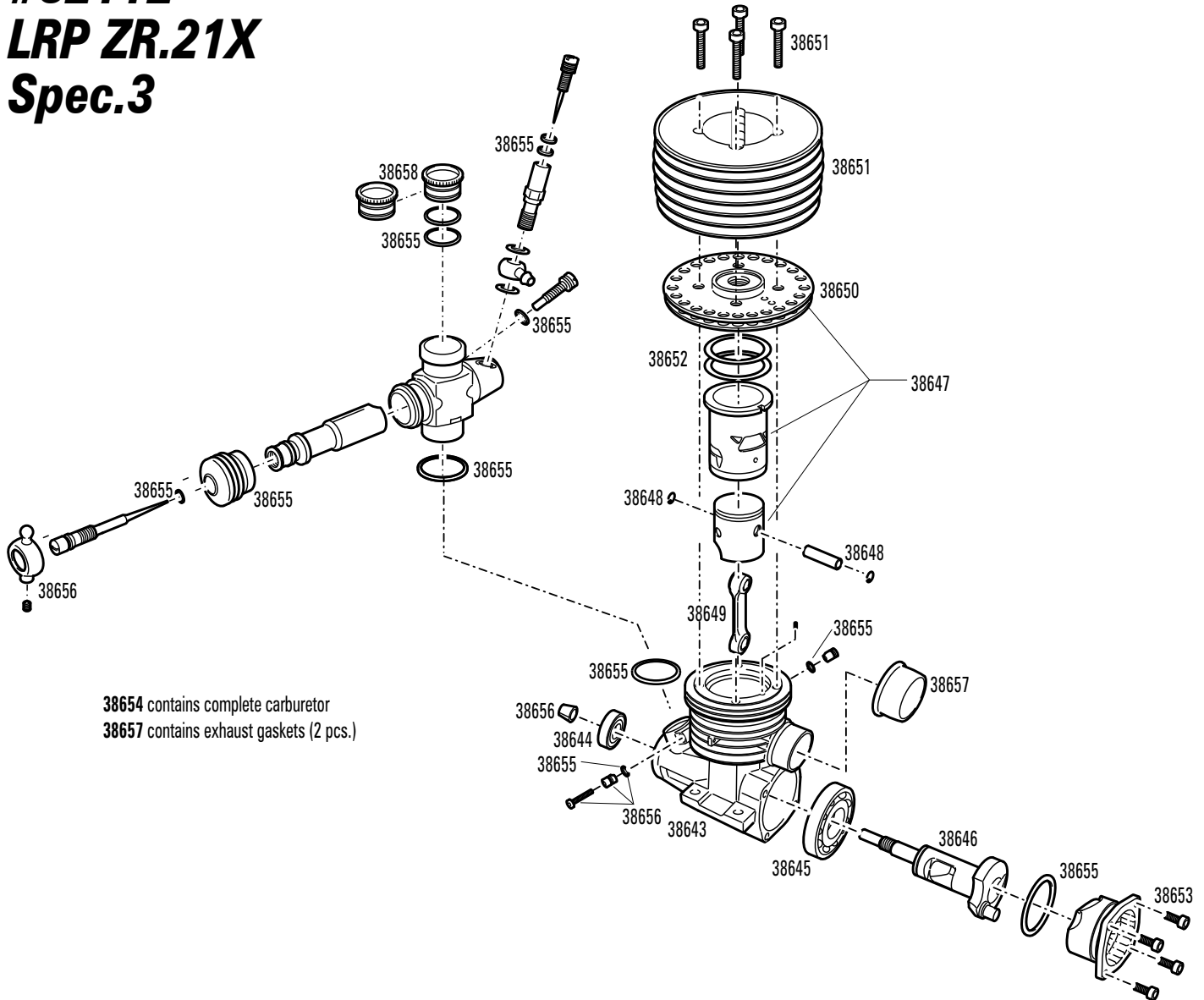
Technik + Service Hotline:

D: 0900 577 4624 (0900 LRP GMBH) (0.49€/Minute aus dem dt. Festnetz. Mobilfunkpreise abweichend)

A: 0900 270 313 (0.73€/Minute aus dem öst. Festnetz. Mobilfunkpreise abweichend)

### EXPLOSIONSZEICHNUNG / EXPLOSION DRAWING

# #32112 LRP ZR.21X Spec.3



38654 contains complete carburetor  
38657 contains exhaust gaskets (2 pcs.)

### ERSATZTEILE / SPARE PARTS

Best Nr. Order No.	Artikelbezeichnung spare part description
38643	ZR.21X Spec.3 - Crankcase
38644	ZR.21X Spec.3 - Ball Bearing Front
38645	ZR.21X Spec.3 - Ball Bearing Rear
38646	ZR.21X Spec.3 - Crankshaft
38647	ZR.21X Spec.3 - 5+3 Port Piston & Sleeve Set incl. Burnroom
38648	ZR.21X Spec.3 - Wrist Pin & Clips
38649	ZR.21X Spec.3 - Conrod
38650	ZR.21X Spec.3 - Burn Room separate
38651	ZR.21X Spec.3 - Cylinder Head incl. Screws
38652	ZR.21X Spec.3 - Headshims (8 pcs)
38653	ZR.21X Spec.3 - Backplate incl. Screws
38654	ZR.21X Spec.3 - WorksTeam Slide Carburetor
38655	ZR.21X Spec.3 - O-Ring Set
38656	ZR.21X Spec.3 - Various Parts Bag
38657	ZR.21X Spec.3 - Exhaust gaskets (2 pcs.)
38658	ZR.21X Spec.3 - Carburetor inserts 6mm and 7mm

### TUNINGTEILE / OPTION PARTS

Best Nr. Order No.	Artikelbezeichnung spare part description
36565	LRP High-Flow 2-Stage Oval airfilter set
36590	LRP Highflow airfilter oil
37910	LRP After-Run oil
35135	LRP Platinum / Iridium WorksTeam Glowplug WT3 - Hot
35145	LRP Platinum / Iridium WorksTeam Glowplug WT4 - Med/Hot
36255	LRP Screamer-93 1/8 Offroad exhaust system
37501	LRP Competition Buggy Clutch Set .21 Off-Road
37101	LRP Competition Starterbox Spec. 2
430350	LRP VTEC LiPo 2200 RX-Pack small Hump - RX-only - 7.4V
430351	LRP VTEC LiPo 2500 RX-Pack 2/3A Straight - RX-only - 7.4V
430352	LRP VTEC LiPo 2700 RX-Pack 2/3A Hump - RX-only - 7.4V
45010	Heavy-Duty BEC 6V/10A (LiPo RX-Regulator)
430300	LRP VTEC LiFePo 1700 RX-Pack 2/3A Straight - RX-only - 6.6V
430301	LRP VTEC LiFePo 2000 RX-Pack 2/3A Hump - RX-only - 6.6V
430600	LRP XTEC RX-pack Hump 2/3A NiMH - BEC - 6.0V - 1600mAh
430602	LRP XTEC RX-pack Straight 2/3A NiMH - BEC - 6.0V - 1600mAh

### WARNHINWEISE / WARNING NOTES

#### deutsch

Kein Spielzeug. Nicht für Kinder unter 14 Jahren geeignet. Bewahren Sie das Produkt außerhalb der Reichweite von kleinen Kindern auf. Beachten Sie unbedingt die folgenden Hinweise, da diese Ihr Produkt zerstören können und die Gewährleistung ausschließen. Nichtbeachtung dieser Hinweise können zu Sach- und Personenschäden und schweren Verletzungen führen! Lassen Sie das Produkt niemals unbeaufsichtigt, solange es eingeschaltet, in Betrieb oder mit einer Stromquelle verbunden ist. Im Falle eines Defekts könnte dies Feuer am Produkt oder seiner Umgebung verursachen. Verbrennungsmotoren produzieren gesundheitsschädliche Abgase. Eines davon ist Kohlenmonoxid, welches beim Einatmen zum Tod führen kann! Betreiben Sie Ihren Motor deshalb nur im Freien oder in gut gelüfteten Räumen. Verbrennungsmotoren und Anbauteile werden beim Betrieb sehr heiß. Berührungen können zu schweren Verbrennungen führen. Versuchen Sie niemals einen laufenden Motor mit den Fingern zu stoppen. Unterbrechen Sie die Kraftstoffleitung oder halten Sie den Luftfilter zu. Verwenden Sie kein normales Benzin oder Flugzeugkraftstoff, benutzen Sie nur frischen 2-Takt Modellauto-Kraftstoff. Für den optimalen Betrieb empfehlen wir unsere qualitativ hochwertigen LRP Kraftstoffe. Fahren Sie niemals ohne Luftfilter da dies den Motor schnell und dauerhaft beschädigen wird! Eine sorgfältige Einlaufphase ist sehr wichtig damit Sie die maximale Leistung und Lebensdauer erreichen. Folgen Sie den Anweisungen in der beiliegenden Bedienungsanleitung. Der Hersteller kann nicht für Schäden verantwortlich gemacht werden, die infolge von Nichtbeachtung der Sicherheitshinweise und Warnungen verursacht werden. Verwenden Sie nur Original Ersatzteile.

#### englisch

No toy. Not suitable for children under 14 years. Keep the product out of the reach of children. Pay close attention to the following points, as they can destroy the product and void your warranty. Non-observance of these points can lead to property damage, personal and severe injuries! Never leave the product unsupervised while it is switched on, in use or connected with a power source. If a defect occurs, it could set fire to the product or the surroundings. All nitro engines produce gases which are very dangerous for your health. One of them is carbonium monoxide which can lead to death! Always use your engine outdoors or in well ventilated areas only. Nitro engines and parts attached to the engine get very hot. Touching these parts can lead to serious burns. Never try to stop a running engine with your fingers. Pinch the fuel line or close the top of the carburetor. Never use regular gasoline or airplane fuel, use fresh 2-stroke model car fuel only! We recommend using our line of LRP high-quality fuels. Never run without an airfilter, as quick and permanent damage will result! Proper run-in of the engine is a very important step in ensuring that you get the highest performance and lifetime of your engine. Follow the process as described in the instruction manual. The manufacturer can not be held responsible for damages, which are a result of non-observance of the warning notes and security advices. Replace only with genuine parts.

#### französisch

Ce produit n'est pas un jouet. Ne convient pas pour les enfants de moins de 14 ans. Ranger le produit hors de portée des enfants en bas âge. Absolument respecter les consignes ci-dessous sous peine de détruire le produit et d'annuler la garantie. Le non-respect de ces consignes peut être à l'origine de dommages matériels et personnels ainsi que de graves blessures! Ne jamais laisser le produit sans surveillance tant qu'il est allumé, fonctionne ou est raccordé à une source de courant. En cas de panne, ceci peut provoquer un incendie du produit ou de son environnement. Les moteurs à combustion produisent des gaz d'échappement nocifs. L'inhalation d'un de ces gaz, le monoxyde de carbone, peut être mortelle! Pour cette raison, uniquement faire fonctionner le moteur en plein air ou dans des locaux convenablement aérés. Les moteurs à combustion et les pièces annexes deviennent très chauds lors du fonctionnement. Tout contact peut causer de graves brûlures. Ne jamais tenter d'arrêter un moteur en marche avec les doigts. Déconnecter la conduite de carburant ou obturer le filtre à air. N'employez jamais de l'essence ordinaire ou du carburant pour avion, utilisez exclusivement du carburant pour voitures R/C! Nous vous recommandons les carburants de haute qualité de LRP. Ne pas faire fonctionner le moteur sans filtre à air sous peine de gravement l'endommager! Le rodage est une étape très importante et vous assure d'obtenir le rendement le plus élevé et une meilleure longévité du moteur. Suivre le processus indiqué dans le manuel d'instructions. Le constructeur ne saurait être tenu responsable pour les dommages causés par le non respect des consignes de sécurité et des avertissements. Uniquement utiliser des pièces de rechange d'origine.

#### spanisch

Este aparato no es un juguete. No apto para niños menores de 14 años. Mantenga este producto fuera del alcance de los niños. Por favor, observe las siguientes indicaciones explícitamente, ya que de lo contrario el aparato podría sufrir daños o se podría anular la garantía. ¡La no observancia de estas indicaciones puede provocar daños personales y materiales, así como graves lesiones! Nunca deje el aparato sin vigilancia mientras está conectado, encendido o unido a una fuente de electricidad. Ya que, en caso de producirse un fallo, podría incendiarse o provocar un incendio en sus inmediaciones. Los motores de combustión producen gases nocivos para la salud. ¡Uno de ellos es el monóxido de carbono que puede producir la muerte si es inhalado! Por esta razón se recomienda utilizar el motor sólo en el exterior o en recintos con una buena ventilación. Los motores de combustión y las piezas adosadas están muy calientes durante el funcionamiento. Si entra en contacto con ellas puede sufrir graves quemaduras. No intente nunca parar un motor en funcionamiento con los dedos. Interrumpa el flujo de combustible o tape el filtro de aire. Nunca utilice gasolina ni combustible de aviones, utilice combustible de dos tiempos para coches radiocontrolados. Recomendamos utilizar la gama de combustibles LRP de alta calidad. Nunca ruede su modelo sin el filtro de aire instalado ya que el motor podría resultar dañado. Es muy importante realizar un rodaje adecuado en su motor para asegurar unas buenas prestaciones y una larga vida al mismo. Siga el proceso descrito en el manual de instrucciones. El fabricante no asume la responsabilidad por daños ocasionados por la inobservancia de las medidas de seguridad y advertencias. Utilice exclusivamente piezas de repuesto originales.

#### italienisch

Non è un giocattolo. Non adatto a ragazzi sotto i 14 anni. Conservare il prodotto fuori dalla portata di bambini piccoli. Attenersi alle seguenti avvertenze per non danneggiare il prodotto e per non farne decadere la garanzia. La mancata osservanza delle presenti avvertenze può provocare danni a cose e persone e causare lesioni gravi! Non lasciare il prodotto incustodito quando è acceso, in funzione o sotto tensione. In caso di guasto ciò potrebbe causare fiamme al prodotto o in prossimità di esso. I motori a combustione producono gas di scarico dannosi per la salute. Tra di essi si annovera il monossido di carbonio, la cui inalazione può essere letale! Azionare pertanto il motore solo all'aperto o in luoghi ben aerati. I motori a combustione e i pezzi supplementari si surriscaldano molto durante il funzionamento. Il contatto con essi può causare ustioni gravi. Non tentare in alcun caso di arrestare con le dita un motore in movimento. Interrompere l'alimentazione di combustibile o chiudere il filtro dell'aria. Non usare mai normale benzina o carburante per aeromodelli, usare solo miscela per automodelli con motore a 2 tempi. Si raccomanda l'uso di miscela high-quality LRP. Non usare mai senza un filtro dell'aria poiché questo potrebbe causare velocemente danni

### WARNHINWEISE / WARNING NOTES

permanent. Rodare in modo accurato il motore è un fattore determinante per garantire una vita prolungata e prestazioni costanti dal vostro motore. Seguite le istruzioni come descritto nel manuale. Il costruttore non è responsabile di danni causati dalla mancata osservanza delle norme di sicurezza e degli avvisi. Utilizzare solo pezzi di ricambio originali.

#### japanisch

遊具ではありません。14歳以下の子供には不適です。子供の手が届かない場所に保管してください。製品を損傷し、また、保証対象外となるため、以下の点に注意してください。これらの点を遵守しなかった場合、製品の損傷、人体への怪我につながる場合があります。製品のスイッチがオンになっている場合、あるいは電源に接続されている場合は絶対に目を離さないでください。故障が発生した場合、製品やその周辺に火災の恐れがあります。全てのニトロエンジンは健康に害を及ぼすガスを発生します。そのひとつに一酸化炭素があり、死亡の危険があります! エンジンを戸外あるいは換気の良い場所のみで使用してください。エンジンに装着されているニトロエンジンやパーツとは非常に熱くなります。これらの部分に触れると火傷の原因になります。回転しているエンジンを指で止めようとしないでください。フェイェルラインをつまむか、キャブの上部を閉じてください。ガソリンや飛行機用燃料は絶対に使用しないで下さい。2ストローク モデルカー燃料のみを使用して下さい! LRP社の高品質燃料を推奨します。エアフィルターを取り付けられない状態で絶対に走らせないで下さい、故障の原因になります! 最高のパフォーマンスとエンジン寿命を得るため適切な慣らし運転はとても重要です。取扱説明書の手順に従っておこなって下さい。メーカーは警告文や安全についてのアドバイスを遵守しなかった理由による損傷については責任を負いかねます。交換は純正部品のみで行ってください。

#### griechisch

Δεν είναι παιχνίδι. Ακατάλληλο για παιδιά ηλικίας μικρότερης των 14 ετών. Φυλάξτε το προϊόν μακριά από παιδιά. Προσέξτε οπωσδήποτε τις ακόλουθες υποδείξεις, δεδομένου ότι ενδέχεται να καταστραφεί το προϊόν και να μην καλύπτεται από την εγγύηση. Παράβλεψη αυτών των υποδείξεων ενδέχεται να προκαλέσει σωματικές βλάβες, υλικές ζημιές και σοβαρούς τραυματισμούς! Ποτέ μην αφήνετε το προϊόν χωρίς επίτηρησή, όσο είναι ενεργοποιημένο, όσο λειτουργεί ή είναι συνδεδεμένο με πηγή τροφοδοσίας ρεύματος. Σε περίπτωση βλάβης ενδέχεται να προκληθεί φωτιά στο προϊόν ή στον περιβάλλοντα χώρο. Οι κινητήρες εσωτερικής καύσης παράγουν καυσαέρια επιβλαβή για την υγεία. Ένα από αυτά είναι το μονοξείδιο του άνθρακα το οποίο μπορεί να οδηγήσει σε θάνατο σε περίπτωση εισπνοής! Θέτετε επομένως τον κινητήρα σε λειτουργία μόνο σε υπαίθριους χώρους ή σε εσωτερικούς χώρους με καλό αερισμό. Στους κινητήρες εσωτερικής καύσης και στα παρεκόμενα αναπτύσσονται πολύ υψηλές θερμοκρασίες κατά τη λειτουργία. Ακουμπώντας αυτά τα μέρη ενδέχεται να προκληθούν σοβαρά εγκαύματα. Μην προσπαθήσετε ποτέ να σταματήσετε με τα δάκτυλα έναν κινητήρα που βρίσκεται σε λειτουργία. Διακόψτε την τροφοδοσία καυσίμου και καλύψτε το φίλτρο αέρα. Ο κατασκευαστής δε φέρει ευθύνη για ζημιές που προκαλούνται λόγω παράβλεψης των υποδείξεων ασφαλείας και των προειδοποιήσεων. Χρησιμοποιείτε μόνο γνήσια ανταλλακτικά.

#### ungarisch

Nem játék. Nem alkalmas 14 évnél fiatalabb gyermekek számára. Tárolja a terméket úgy, hogy kiskisgyermek ne férhessen hozzá. Kötelezően tartsa be a következő utasításokat, másképp a termék károsul és ezáltal a garancia-igényeket. Ezen utasítások figyelmen kívül hagyása nemcsak anyagi és személyi károk keletkezhetnek és fennáll a súlyos sérülések veszélye! Ne hagyja a terméket felügyelet nélkül, amíg be van kapcsolva, üzemel, vagy áramforráshoz van csatlakoztatva. Meghibásodás esetén tűz keletkezhet a termékben vagy a környezetében. Belsőégésű motorok mindig egészségtámasztó kipufogógázt termelnek. Ezek egyike a szénmonoxid, melynek belégzése halált okozhat! Ezért a motort mindig csak szabadban vagy jól levegőztetett helyiségben üzemeltesse. Belsőégésű motorok és az alkatrészek üzemelésekor mindig nagyon kiforrósodnak. Megérintésük súlyos égést okozhat. Sohane próbálja újjal megállítani egy üzemelő motort. Szakítsa meg az üzemanyagszolgáltatást vagy fedje be a levegőfiltert. A gyártó nem vállal felelősséget a biztonsági utasítások és figyelmeztetések be nem tartásából eredő meghibásodásokért. Csak eredeti cserealkatrészeket használjon.

#### türkisch

Özellikle değildir. 14 yaş altı çocuklar için uygun değildir. Ürünü çocukların ulaşamayacağı yerde muhafaza ediniz. Ürününüzün zarar görmesini engellemek üzere ve garanti kapsamında değerlendirilmesi için aşağıdaki talimatları mutlaka uyunuz. Bu talimatları uymaması halinde can ve mal kaybına ve ağır yaralanmalara yol açabilir! Ürünü, devrede veya işletimde olduğunda ya da bir akım kaynağına bağlı olduğu sürece asla denetimsiz bırakmayın. Bir arıza meydana geldiğinde söz konusu arıza, ürünün kendisinde veya çevresinde alevlenmeye yol açabilir. Yanmalı motorlar sağlığa zararlı egzost gazı üretirler. Bunlardan biri, solunması halinde ölüme yol açabilen karbon monoksittir! Bu nedenle motorunuzun ancak boş ve iyi havalandırılan odalarda işletime alınız. Yanmalı motorlar ve yapı parçaları işletim esnasında çok ısınır. Temaslar, ağır yaralanmalara yol açabilir. Asla gelişmiş olan bir moturu parmaklarınızla durdurmayı denemeyiniz. Yakıt akartırını durdurun ya da hava filtresini kapatın. Üretici, emniyet talimatlarını ve uyarılarını dikkate alınmamasından kaynaklanan hasarlardan sorumlu tutulamaz. Sadece orijinal yedek parça kullanınız.

#### tschechisch

Toto není hračka. Nevhodné pro děti do 14 let. Uchovávejte výrobek mimo dosah malých dětí. Bezpodmínečně dodržujte následující pokyny, aby nemohlo dojít k poškození výrobku a zániknutí záruky. Nedodržování těchto pokynů může vést k věcným škodám a vážným zraněním osob! Výrobek nikdy nenechávejte bez dohledu, pokud je zapnutý, je v provozu nebo je připojen ke zdroji proudu. V případě závady by mohlo dojít k požáru výrobku nebo jeho okolí. Spalovací motory produkují zdraví škodlivé zplodiny. Jednou z nich je oxid uhelnatý, který může při vdechnutí způsobit smrt! Provazujte proto motor pouze venku nebo v dobře větráných prostorách. Spalovací motory a přídavné díly jsou při provozu velmi horké. Dotýkání se těchto částí může vést k těžkým popáleninám. Nikdy se nepokoušejte zastavit běžící motor pomocí prstů. Přerušte proud paliva nebo přidržte vzduchový filtr. Výrobce nemůže být činný odpovědným za škody, které vznikly v důsledku nedodržování bezpečnostních pokynů a varování. Používejte pouze originální náhradní díly.

#### slovenisch

Ni igrača. Ni primerno za otroke pod 14. letom. Proizvod hranite izven dosega otrok. Obvezno upoštevajte sledéca opozorila, ker lahko sicer pride do uničenja proizvoda in izključitve garancije. Nedodrževanje těchto pokynů může vést k věcným škodám a vážným zraněním osob! Proizvodna ne smete nikoli pustiti brez nadzora, medtem ko je vklopljen, obratuje ali je priključen na elektriko. V primeru okvare lahko pride do vžiga na proizvodu ali v njegovi okolici. Vsi motorji z notranjim zgrevanjem proizvajajo za zdravje nevarne izpušne pline. Eden med njimi je ogljikov monoksid, ki lahko pri vdihavanju povzroči smrt! Zato motor uporabljajte le na prostem ali v dobro zračenih prostorih. Motorji z notranjim izgrevanjem in prigrajene komponente se med obratovanjem močno segrejejo. Dotikanje lahko povzroči hude opekline. Nikoli ne skušajte s prsti zaustaviti tekočega motorja. Prekinite dovod goriva ali zaprite vrh uplinjača. Proizvajalec ne odgovarja za škodo, povzročeno zaradi neupoštevanja varnostnih navodil in opozoril. Uporabljajte le originalne nadomestne dele.

## WARNHINWEISE / WARNING NOTES

schwedisch

Ingen leksak. Lämpar sig inte för barn under 14 år. Förvara produkten utom räckhåll för små barn. Beakta ovillkorligen följande hänvisningar, eftersom dessa punkter kan förstöra din produkt och ogiltiggöra garantin. När dessa hänvisningar inte beaktas kan detta leda till sak- och personsador samt allvariga olycksfall! Lämna aldrig produkten utan övervakning, så länge som den är inkopplad, i drift eller förbunden med en strömkälla. Om det skulle uppstå en defekt, så kan detta orsaka att produkten eller dess omgivning tar eld. Förbränningsmotorer producerar hälsoskadliga avgasser. En av dem är kolmonoxid, som kan leda till döden, när den inandas! Driv därför din motor endast utomhus eller i tillräckligt ventilerade lokaler. Under driften blir förbränningsmotorer och påbyggnadsdelar mycket heta. Beröringar kan orsaka allvariga brännsår. Försök aldrig att stanna en motor som är i gång med fingrarna. Avbryt bränsleledningen eller håll för luftfiltret. Tillverkaren kan inte göras ansvarig för sådana skador, vilka orsakas av att säkerhetsanvisningarna och varningarna inte åtföljs. Använd endast originalreservdelar.

russsisch

Это не игрушка. Изделие не предназначено для детей младше 14 лет. Храните изделие вне зоны досягаемости маленьких детей. Выполняйте нижеследующие требования. Невыполнение их может привести к повреждению изделия и утрате права на гарантию. Невыполнение настоящих требований может привести к материальному ущербу и тяжёлым травмам! Не допускается оставлять без надзора изделие, включенное в сеть. В случае возникновения неисправности это может привести к пожару. Двигатели внутреннего сгорания выделяют вредные для здоровья выхлопные газы. Один из них окись углерода, которая при вдыхании может привести к смерти! Поэтому их эксплуатация разрешается только под открытым небом или в хорошо проветриваемых помещениях. Двигатели внутреннего сгорания и присоединённые к ним узлы сильно нагреваются при эксплуатации. Касание к ним может привести к тяжёлым ожогам. Не пытайтесь никогда остановить работающий двигатель пальцами. Перекройте топливную линию или закройте воздушный фильтр. Изготовитель не несёт ответственности за ущерб, причинённый вследствие несоблюдения указаний по безопасности и предостережений. Используйте только оригинальные запасные части.

rumänisch

Nu este jucărie. Neadevcat pentru copii sub 14 ani. Nu lăsați produsul la îndemâna copiilor mici. Respectați obligatoriu următoarele indicații. Nerespectarea poate deteriora produsul și poate exclude garanția. Nerespectarea acestor indicații poate avea drept urmare daune materiale, vătămări corporale și răni foarte grave! Nu lăsați produsul nesupravegheat, cât timp este aprins, în funcțiune sau conectat la rețeaua electrică. În cazul defectării se poate produce foc în produs sau în împrejurimile lui. Motoarele cu ardere internă produc gaze de eșapament dăunătoare sănătății. Unul este monoxidul de carbon care la respirație poate cauza decesul! Acționați în consecință motorul doar în aer liber sau în încăperi bine aerisite. Motoarele cu ardere internă și piesele adiacente devin foarte fierbinți în timpul funcționării. Atingerea lor poate cauza arsuri grave. Nu încercați niciodată oprirea cu degetul a unui motor în funcțiune. Întrerupeți furnizarea de carburant sau acoperiți filtrele de aer. Producătorul nu răspunde pentru daunele apărute în urma nerespectării indicațiilor și atenționărilor de securitate. Utilizați doar piese de schimb originale.

portugiesisch

Nenhum brinquedo. Não apropriado para crianças com menos de 14 anos. Mantenha o produto fora do alcance de crianças pequenas. Preste muita atenção às seguintes indicações, visto poderm destruí-lo ou produto e anular a garantia. A não observância destas indicações pode causar danos materiais e pessoais assim como ferimentos graves! Mantenha o produto sob vigilância sempre que este estiver ligado, a funcionar ou ligado a uma fonte de corrente. Uma avaria poderá causar um incêndio no produto ou nas imediações. Motores de combustão interna produzem gases de escape prejudiciais à saúde. Um deles é o monóxido de carbono, o qual pode levar à morte em caso de ser inalado! Por isso só utilize o motor ao ar livre ou em locais muito bem arejados. Motores de combustão interna e peças desmontáveis ficam muito quentes durante o funcionamento. O contacto com estas peças pode causar queimaduras graves. Nunca tente parar com os dedos um motor em funcionamento. Interrompa o tubo de combustível ou feche o filtro de ar. O fabricante não pode ser responsabilizado por danos causados pela não observância das instruções de segurança e das advertências. Utilize só peças sobresselentes originais.

polnisch

To nie jest zabawka. Nie nadaje się dla dzieci poniżej 14 roku życia Strzec należy produktu przed małymi dziećmi i nie przechowywać go w zasięgu ich rąk. Przestrzegać koniecznie podanych wskazówek, brak ich przestrzegania doprowadzić może do zniszczenia produktu i wygaśnięcia prawa gwarancyjnego. Nieprzestrzeganie tych wskazówek doprowadzić może do szkód materialnych, rzeczowych, szkód zdrowotnych i obrażeń ciała. Nie pozostawiać produktu bez nadzoru w stanie jego włączenia, eksploatacji lub połączenia ze źródłem prądu elektrycznego. W przypadku uszkodzenia dojdź może do zapalenia produktu lub elementów jego otoczenia. Silniki spalinowe wytwarzają szkodliwe dla zdrowia spaliny. Jednym z szkodliwych gazów spalinowych jest tlenek węgla, który po wdychaniu doprowadzić może do śmierci! Dlatego silnik eksploatować należy wyłącznie na wolnym powietrzu lub w pomieszczeniach dobrze przewietrzanych. Silniki spalinowe i części dobudowywane stają się podczas eksploatacji bardzo gorące! Ich dotykaniem doprowadzać może do bardzo poważnych oparzeń. Nie należy nigdy próbować zatrzymywania silnika ręką. Najpierw wyłączyć należy przewód paliwowy lub zamknąć filtr powietrza. Producenta nie można winić za szkody, które spowodowane zostały w wyniku nieprzestrzegania wskazówek bezpieczeństwa i ostrzeżeń. Używać należy wyłącznie oryginalnych części zamiennych.

norwegisch

Intet lekøtoy. Ikke egnet for barn under 14 år. Produktet må oppbevares utilgjengelig for småbarn. Ta hensyn til følgende anvisninger, da de kan ødelegge produktet og utelukke garantien. Hvis anvisningene ikke følges, kan det føre til alvorlige material- og personskader! Forlat aldri produktet uten oppsikt mens det er slått på, i drift eller er koblet til en strømkilde. Hvis det oppstår en defekt kunne denne sette produktet eller omgivelsen i brann. Forbrenningsmotorer produserer helsefarlige avgasser. En av dem er karbonmonoksid, som kan føre til død ved innånding. Bruk derfor motoren kun utendørs eller i godt ventilerte rom. Forbrenningsmotorer og tilbehørsdeler blir meget varme under driften. Berøringer kan føre til alvorlige forbrønninger. Forsøk aldri å stoppe en motor som er i gang med fingrene. Avbryt drivstoffledningen eller lukk luftfilteret. Produsenten er ikke ansvarlig for skader som oppstår på grunn av at sikkerhetsanvisningene og advarslene ikke følges. Bruk kun originale reservedeler.

niederländisch

Geen speelgoed. Niet geschikt voor kinderen onder 14 jaar. Product buiten het bereik van kinderen bewaren. Volg beslist de navolgende instructies op, omdat deze het product kunnen vernielen en uw garantie uitsluiten. Het niet naleven van deze instructies kan materiële en persoonlijke schade en zwaar persoonlijk letsel veroorzaken! Laat het product nooit zonder toezicht zolang het inge-

## WARNHINWEISE / WARNING NOTES

schakeld, in gebruik of met een stroombron is verbonden. In het geval van een defect kan dit tot brand aan het apparaat en de omgeving leiden. Verbrandingsmotoreren produceren uitlaatgassen, die schadelijk voor de gezondheid zijn. Een daarvan is koolmonoxide, dt bij inademen tot de dood kan leiden! Gebruik uw motor daarom alleen buiten of in goed geventileerde ruimtes. Verbrandingsmotoreren en aanbouwonderdelen worden bij gebruik zeer heet. Aanrakingen kunnen tot zware verbrandingen leiden. Probeer nooit een lopende motor met de vingers te stoppen. Onderbreek de brandstofleiding of hou de luchtfilter dicht. De fabrikant kan niet verantwoordelijk worden gesteld voor schade, die ontstaat door het niet-naleven van de veiligheidsinstructies en waarschuwingen. Gebruik alleen originele onderdelen.

litauisch

Tai nėra žaislas. Netinka vaikams iki 14 metų. Laikykite gaminių vaikams nepasiekiamoje vietoje. Prašome laikytis toliau pateikiamų nurodymų, priešingu atveju - Jūsų gaminyje gali sugesti ir Jūs prarasite teisę į garantiją. Nesilaikant šių nurodymų, galima padaryti materialines ir asmenines žaļios bei rimtų kūno sužeidimų. Niekada nepalikite gaminio be priežiūros, kol jis yra įjungtas, naudojamas arba sujungtas su elektros šaltiniu. Jei būtų defektų, dėl to gaminyje gali užsidegti pats arba sukelti gaisrą aplink. Visi vidaus degimo varikliai išmeta dujas, kurios yra labai pavojingos Jūsų sveikatai. Vienos iš jų yra anglies monoksidas, kurių įkvėpus gali ištikti mirtis! Savo variklį visada naudokite lauke arba tik labai gerai ventiliuojamose patalpose. Vidaus degimo variklis ir prie jo prijungtos dalys labai įkaista. Šias dalis palietus, galima rimtai nudegti. Niekada nebandykite veikiančio variklio stabdyti savo pirštais. Nutraukite kuro tiekimo liniją arba uždarykite karbiuriatoriaus viršų. Gamintojas negali būti laikomas atsakingu už žaļą, kuri atsirado, nes buvo neatšizvelgiama į įspėjimus ir nesilaikoma saugos nurodymų. Naudokite tik originalias atsargines dalis.

lettisch

Šī nav rotaļlieta. Nav piemērota bērniem, kas jaunāki par 14 gadiem. Sargāt ierīci no maziem bērniem. Obligāti ievērojiet tālāk sniegtos norādījumus, jo tie var sabojāt ierīci, un garantijas saistības vairs nebūs spēkā. Šo noteikumu neievērošana var radīt materiālos zaudējumus un nodarīt kaitējumu cilvēkiem, kā arī kļūt par smagu traumu cēloni! Nekad neatstājet ierīci bez uzraudzības, kad tā ir ieslēgta, darbojas vai ir pievienota strāvas avotam. Bojājuma gadījumā ierīce vai tās apkārtnē var aizdedzies. Iekšdedzes motoru izdala veseliāi kaitīgas izplūdes gāzes. Viena no tām ir oglekļa monoksīds, kuru ieelpojot, cilvēkam var iestāties nāvē! Tādēļ ekspluatējiet motoru tikai brīvā dabā vai labi vēdināmās telpās. Iekšdedzes motoru un tiem piebūvētās detaļās ekspluatācijas laikā kļūst ļoti karstas. Pieskaroties šīm detaļām, var gūt smagus apdegumus. Nekad nemēģiniet ar pirkiem apturēt darbojošos motorus. Noslēdziet degvielas padeves cauruļvadu vai paturiet ciet gaisa filtru. Ražotājs nav atbildīgs par zaudējumiem, kas radušies, neievērojot drošības tehnikas noteikumus un brīdinājuma norādījumus. Izmantojiet tikai oriģinālās rezerves daļas.

bulgarisch

Tova ne e играчка. Не e подходящо за деца под 14 години. Съхранявайте продукта на места, недостъпни за малки деца. Спазвайте непременно следните указания, защото в противен случай продуктът може да се повреди и гаранцията да отпадне. Неспазването на указанията може да доведе до материални и човешки щети и до тежки наранявания! Не оставяйте никога продукта без наблюдение, докато той e включен в електрическата мрежа, докато работи или e под напрежение. В случай на дефект, това може да доведе до възпламеняване на продукта или неговата околност. Двигателите с вътрешно горене произвеждат отпадни газове, които са вредни за здравето. Един от тези газове e въглеродният оксид, който при вдихване може да има смъртоносни последици! Затова палете своя мотор само на открито или в добре проветриви помещения. Двигателите с вътрешно горене и техните части се нагряват значително при работа. Тяхното докосване може да доведе до тежки изгаряния. Никога не опитвайте да спрете с ръце работещ двигател. Прекъснете подаването на гориво или затворете въздушния филтър. Производителят не носи отговорност за щети, причинени в резултат от неспазването на указанията за безопасна експлоатация и предупрежденията. Използвайте само оригинални резервни части.

dänisch

Ikke legetøj. Ikke egnet for børn under 14 år. Opbevar produktet uden for små børns rækkevidde. Overhold ubetinget de følgende henvisninger, da dette kan ødelægge Deres produkt og udelukke garantiydelsen. Ved manglende overholdelse af disse henvisninger kan der opstå svære skader på ting og personer! Lad aldrig produktet være uden opsyn, så længe det er tilsluttet, i drift eller forbundet til en strømforsyningskilde. I tilfælde af en defekt kunne dette forårsage brand på produktet eller dets omgivelser. Forbrændingsmotorer producerer sundhedsskadelige udstødningsgasser. En deraf er kulmonoxid, hvilket ved indånding kan føre til dødsfald! Driv derfor kun Deres motor i det fri eller i godt ventilerede rum. Forbrændingsmotorer og byggekomponenter bliver meget varme i drift. Berøringer kan føre til svære forbrændinger. Forsøg aldrig at standse en løbende motor med fingrene. Afbryd kraftstoffledningen eller hold luftfilteret lukket. Producenten kan ikke gøres ansvarlig for skader, der forårsages som følge af manglende overholdelse af sikkerhedshenvisninger. Anvend kun originale reservedele.

estnisch

Käesolev toode pole mänguasi. Ei sobi alla 14 aastastele lastele. Ärge jätke toodet väikeste laste käealutusse. Järgige tingimata järgnevaid juhendeid, vastasel korral võib toode hävida ja garantii ei kehti. Nende juhiste eiramine võib tekitada asja- ja isikukahjusid ning põhjustada raskeid vigastusi. Ärge jätke toodet kunagi ärrelvalveta, kui ta on sisse lülitatud, töötab või on ühendatud vooluallikaga. Juhuslik defekt võib põhjustada toote või selle ümbruse süttimise. Sisepõlemismootorid eritavad tervistkahjustavaid heitgaase. Üks neist on süsinikmonoksiid, mis võib sissehingamisel põhjustada surma! Seetõttu käivitage mootor üksnes vabas õhus või hästi õhutatud ruumides. Sisepõlemismootorid ja nende osad kuumenevad tötades tugevalt. Nende puudutamise võib põhjustada raskeid põletusi. Ärge kunagi püüde tötavate mootorit käega peatada. Katkestage kütuse juureduvol või sulgege õhufilter. Tootja ei vastuta kahjustuste eest, mis on tekkinud õhutusjuhiste ja hoiatuste eiramise tagajärjel. Kasutage üksnes originaalvarusosi.

finnish

Tämä ei ole lelu. Ei alle 14-vuotiaiden käyttöön. Säilytä tuote lasten ulottumattomissa. Huomioi seuraavat neuvot, sillä muutoin tuote voi vioittua eikä takuu kata huolimattomasta käytöstä aiheutuneita vaurioita. Neuvojen noudattamatta jättäminen voi aiheuttaa esinevahinkoja tai vakavia henkilövahinkoja. Älä jätä tuotetta valvottomalla silloin kun se on päällä, käytössä tai kytkettyä verkkovirtaan. Toimintahäiriön sattuessa voivat tuote tai sitä ympäröivät materiaalit syttyä tuleen. Polttomootorit tuottavat terveydelle haitallisia pakokaasuja. Yksi niistä on häkä, jonka hengittäminen voi aiheuttaa kuoleman! Käytä siksi mootoria vain ulkona tai tiloissa, joissa on hyvä ilmanvaihto. Polttomootorit ja niiden osat kuumenevät käytössä huomattavasti. Niihin koskeminen voi aiheuttaa vakavia palovammoja. Älä koskaan yritä pysäyttää käynnissä olevaa mootoria sormin. Keskeytä polttoaineensyöttö tai tuki ilma-suodatin. Valmistaja ei voi saattaa vastuuseen vaurioista, jotka ovat aiheutuneet turvaohjeiden ja varoitusten noudattamatta jättämisestä. Käytä vain alkuperäisiä varaosia.